

opatření obecné povahy ve lhůtě 30 dnů ode dne zveřejnění písemně odůvodněné námítky k Ministerstvu kultury.

K návrhu opatření obecné povahy nebyly ve stanovené lhůtě 30 dnů uplatněny žádné připomínky.

K návrhu opatření obecné povahy byly ve stanovené lhůtě 30 dnů uplatněny námítky Lesů České republiky, s. p.

### **Rozhodnutí o uplatněných námítkách:**

#### ***Námítky Lesů České republiky, s. p., Krajské ředitelství Karlovy Vary, sídlem Krušnohorská 7, 360 10 Karlovy Vary***

##### *Námítka č. 1:*

*Lesy České republiky, s. p. jako právnická osoba mající právo hospodařit s majetkem státu (LČR), nesouhlasí s prohlášením pozemků (částí) uvedených v návrhu za památkovou zónu ve smyslu zákona č. 20/1987 Sb., o státní památkové péči, ve znění pozdějších předpisů, a to z násl. důvodu:*

*Ačkoliv návrh v čl. 2 odst. 2 stanoví, že se podmínky ochrany památkové zóny nevztahují na lesní hospodaření dle schváleného lesního hospodářského plánu (LHP) či osnov, bude mít prohlášení za památkovou zónu závažné dopady na lesní hospodaření LČR. Lesní hospodářství není toliko činnostmi upravenými v LHP, ale zahrnuje širší okruh činností, např. výstavba, údržba a opravy lesní dopravní sítě (lesních cest). Tyto činnosti (neupravované v LHP) mohou mít tedy charakter stavební činnosti, ačkoliv jde o činnosti úzce spojené a výhradně související s lesním hospodařením. Také výjimečně prováděné činnosti, prováděné „nad rámec“ LHP (a podléhající schválení orgánů státní správy lesa dle zákona o lesích) by nespádaly pod výjimku čl. 2 odst. 2. Těmito činnostmi mohou být např. mýtní těžby v porostech mladších 80 let (z důvodu ochrany přírody, rekonstrukce porostů poškozených biotickými činiteli apod.). V těchto směrech prohlášení památkové zóny zasahuje do lesnického hospodaření a nadměrně zatěžuje vlastníka (lesních) pozemků při jeho hospodaření, které je upraveno primárně zákonem č. 289/1995 Sb., lesní zákon, v platném znění (dále jen „lesní zákon“), a je v pravomoci orgánů státní správy lesů v oblasti tohoto hospodaření vykonávat státní správu.*

##### *Rozhodnutí o námítce č. 1: **námítka se zamítá***

##### *Odůvodnění:*

*Lesy České republiky, s.p. nesouhlasí s prohlášením pozemků za památkovou zónu s tím, že prohlášení bude mít závažné dopady, neboť nadměrně zasahuje do lesnického hospodaření a nadměrně zatěžuje vlastníka, aniž by jednak dopady blíže specifikovaly a kvantifikovaly zásahy vymykající se lesním hospodářským plánům a lesní hospodářské osnově, přičemž neberou v potaz veřejný zájem na ochraně kulturního dědictví, který je neméně důležitý.*

Tato problematika byla vysvětlena již v odůvodnění opatření obecné povahy v části Dopady na lesní hospodaření ve vztahu k hornické kulturní krajině. Z této části upozorňujeme zejména na povinnost vlastníka vyžádat si předem závazné stanovisko. Podle § 14 zákona č. 20/1987 Sb. o státní památkové péči, v platném znění, je vlastník (správce, uživatel) nemovitosti, která není kulturní památkou, ale je v památkové rezervaci, v památkové zóně nebo v ochranném pásmu nemovité kulturní památky, nemovité národní kulturní památky, památkové rezervace,

nebo památkové zóny (§ 17), povinen k zamýšlené stavbě, změně stavby, terénním úpravám, umístění nebo odstranění zařízení, odstranění stavby, úpravě dřevin nebo udržovacím pracím na této nemovitosti si předem vyžádat závazné stanovisko obecního úřadu obce s rozšířenou působností, není-li tato jeho povinnost podle tohoto zákona nebo na základě tohoto zákona vyloučena (§ 6a, § 17).

Jedná se o standardní povinnosti, které vyplývají ze zákona č. 20/1987 Sb. V námitce není uvedeno, jaké závažné dopady bude mít tento postup na lesní hospodaření LČR, a jakých konkrétních činnostech se tento postup týká. Mimo jiné byl za účelem vyloučení povinnosti vlastníka vyžádat si předem závazné stanovisko podle § 14 odst. 2 zákona č. 20/1987 Sb. zaveden institut plánu ochrany, ve kterém lze určit, u jakých nemovitostí, nejsou-li kulturní památkou, ale jsou v památkové rezervaci nebo v památkové zóně, nebo u jakých druhů prací na nich včetně výsadby a kácení dřevin na veřejných prostranstvích, nemusí vlastník postupovat podle § 14 odst. 2 zákona č. 20/1987 Sb.

Pokud se týká údržby a opravy lesní dopravní sítě (lesních cest), kterou by bylo možné zařadit do okruhu terénních úprav, uvádíme, že terénní úpravou se rozumějí podle § 3 odst. 1 stavebního zákona „zemní práce a změny terénu, jimiž se podstatně mění vzhled prostředí nebo odtokové terény, těžební a jim podobné a s nimi související práce, nejedná-li se o hornickou činnost nebo činnost prováděnou hornickým způsobem, např. skladovací a odstavné plochy, násypy, závážky, úpravy pozemků pro zřízení hřišť a sportovišť, těžební práce na povrchu“. Dikce § 14 odst. 2 zákona č. 20/1987 Sb., upravená zákonem č. 186/2006 Sb. (např. použitý pojem terénní úpravy) vychází z terminologie stavebního zákona, aby nebyly pochybnosti o rozsahu a povaze daných činnostech.

Co se týká mýtní těžby v porostech mladších 80 let, pojem úprava dřevin definovaná v § 6a zákona č. 20/1987 Sb. se vztahuje výlučně k veřejným prostranstvím. Úpravou dřevin není „pěstování a ochrana lesů, těžba dříví a zachování ostatních funkcí lesa“ – bez ohledu na intenzitu ani jakýkoli zásah na dřevinách (včetně kácení a výsadby) na místech, která definičně nespádají pod pojem „veřejného prostranství“ – to vymezuje ustanovení § 34 zákona č. 128/2000 Sb., o obcích (obecní zřízení), ve znění pozdějších předpisů. Veřejné prostranství je primárně vymezeno zastavěným územím (intravilánem). Naopak lesem se rozumí lesní porosty s jejich prostředím a pozemky určené k plnění funkcí lesa, funkcemi lesa jsou přínosy podmíněné existencí lesa, které se člení na produkční a mimoprodukční, hospodařením v lese se pak rozumí obnova, ochrana, výchova a těžba lesních porostů a ostatní činnosti zabezpečující plnění funkcí lesa. Lze tedy dovést, že prohlášení památkové zóny, resp. úprava dřevin podle památkového zákona v žádném případě nekoliduje s lesním hospodařením.

Z výše uvedeného vyplývá, že běžné činnosti související s hospodařením v lese nijak významně nezasahují do zájmů státní památkové péče a případná stavební činnost není vyloučena, pouze je při ní nezbytné propříštit přihlédnout i k zájmu na zachování kulturních hodnot území.

#### *Námitka č. 2:*

*Lesy České republiky, s. p. jako právnická osoba mající právo hospodařit s majetkem státu nesouhlasí s prohlášením pozemků (části) uvedených v návrhu za památkovou zónu ve smyslu zákona č. 20/1987 Sb., o státní památkové péči, ve znění pozdějších předpisů, a to z následujících důvodů:*

*Navrhovaný rozsah památkové zóny považují LČR za nepřiměřený. Ačkoliv návrh zmiňuje několik starých důlních děl lokálního významu, máme za to, že zde nejsou dány podmínky*

*kulturně historického souvislého území v takové míře, aby byla plošně prohlášena památková zóna v navrhovaném rozsahu. Tento fakt nemůže ovlivnit ani ojedinělý výskyt starých důlních děl, která jsou v řadě případů dnes již mnohdy těžko v terénu znatelná. Pro prohlášení památkové zóny by navrhované území mělo zahrnovat skutečná dohledatelná hornická díla, která by mohla vytvořit soubor pro památkovou zónu.*

## **Rozhodnutí o námitce č. 2: námitka se zamítá**

### *Odůvodnění:*

Památková zóna představuje prvořadou montánní památku světového významu. Skládá se ze tří dříve samostatných báňských revírů, které vznikly téměř současně na přelomu dvacátých a třicátých let 16. století. Ve stejné době zde vznikla i tři horní města, Horní Blatná, Abertamy a Boží Dar. Hranice území je zvolena tak, aby všechna města, jednotlivé objekty, a soubory objektů, které leží na území památkové zóny, prokazovaly kvality potřebné k prokázání výjimečné světové hodnoty. Město Horní Blatná, založené v roce 1532 saským kurfiřtem Johanem Friedrichem v souvislosti s nálezem bohatých ložisek cínu, si dodnes podrželo renesanční šachovnicový urbanismus s velkým čtvercovým náměstím. Integrita města je značná, v intaktní podobě se dochovala i řada staveb z doby jeho založení a druhého období rozkvětu v 18. století. Jde především o renesanční kostel sv. Vavřince (1593, 1605–1607), barokizovanou faru (č. p. 2), patricijské a měšťanské domy (č. p. 4, 6, 127) a charakteristické příklady saské lidové architektury (domy č. p. 5, 28, 29). Zmiňované památky jsou po nedávných opravách ve stabilizovaném stavu. Území dále obsahuje velké soubory montánních památek, jež vypovídají o působení hornické činnosti na zdejší krajinu po dobu 400 let. Mimořádný počet pozůstatků důlních děl se nachází na území blatenského rudného revíru s centry Blatenský vrch, Jelení vrch a Bludná. V pozoruhodně dobrém stavu se dochovaly tzv. Vlčí jámy na Blatenském vrchu, po propadlinách v okolí Červené jámy na nedaleké Hřebečné největší soubor dokladů těžby cínu v české části Krušných hor. Velký rozsah mají i historické dobývky na pásmu Zuzana na Sněžné hůrce. Prvořadou montánní památku tvoří Blatenský vodní příkop, 13 kilometrů dlouhé dílo, vybudované v letech 1540–1544 a do 19. století užívané jako zdroj vody k pohonu důlních strojů a úpravárenských provozů. Podoba krajiny v severním okolí Horní Blatné je výrazně ovlivněna rýžováním cínovce. Jedinečnou představu o rozsahu a technice dobývání cínových rud poskytuje lokalita Hřebečná s rozsáhlými pinkami u dolu Červená jáma, pozůstatky dolu Mauritius a štolou Kryštof, s unikátními ručně raženými partiemi z 16. století a ukázkami těžby pomocí sázení ohněm. Další součástí území s vysokou mírou integrity je božídarský horní revír, ojedinělý rozsahem dolování, po němž se dochovalo velké množství nadzemních i podzemních dokladů těžby cínových, železných a dalších rud (lokality v okolí Zlatého Kopce). O mimořádném rozšíření rýžování cínovce v okolí Božího Daru svědčí tzv. Božídarské sejpy. Vznikaly nejpozději v 16. století a dnes tvoří významný krajínovorný prvek. Celistvost a intaktnost hornické kulturní krajiny neohrožují žádné probíhající ani plánované zásahy, některé části území je však třeba sanovat, zbavit náletových porostů a zajistit z hlediska bezpečnosti návštěvníků. Udržení integrity předmětů ochrany do budoucna garantuje prohlášení území památkové zóny Abertamy–Horní Blatná–Boží Dar. Řada staveb včetně Blatenského vodního příkopu má statut nemovité kulturní památky, Důl Mauritius je navržen k prohlášení za národní kulturní památku, část území s výskytem vzácných druhů živočichů a rostlin je rovněž chráněna podle zákona o ochraně přírody.

Ministerstvo kultury s odbornou organizací státní památkové péče velmi pečlivě zvažovalo rozsah navrhované památkové zóny právě s ohledem na nejen zachovaná důlní díla, ale i související hodnoty v území zachované právě v důsledku montánní činnosti jako takové.

Z těchto důvodů považujeme rozsah památkové zóny za opodstatněný a žádoucí, a to i ve vztahu k jeho přeshraničnímu významu.

*Námitka č. 3:*

*Lesy České republiky, s. p. jako právnická osoba mající právo hospodařit s majetkem státu nesouhlasí s prohlášením pozemků (části) uvedených v návrhu za památkovou zónu ve smyslu zákona č. 20/1987 Sb., o státní památkové péči, ve znění pozdějších předpisů, a to z násl. důvodu:*

*Správní orgán nepostupuje správně, když prohlášení za památkovou zónu řeší formou opatření obecné povahy. V posuzovaném případě se jedná o značný zásah do vlastnických práv širokého okruhu osob, a to bez jakéhokoliv projednání. V posuzovaném případě došlo k porušení § 172 odst. 1 správního řádu, neboť LČR nebyly, jako dotčená osoba vyzváni k podání možných připomínek nebo námitek, vše s přihlédnutím k ust. § 4 odst. 3 a 4 správního řádu. Pouhé vyvěšení na úřední desce je tedy z procesního pohledu nedostatečné. LČR se o posuzovaném opatření obecné povahy dověděly z jiného zdroje, což z pohledu rovnosti účastníků v rámci vedeného správního řízení není správné.*

**Rozhodnutí o námitce č. 3: námitka se zamítá**

*Odůvodnění:*

Prohlášení památkové zóny formou opatření obecné povahy na rozdíl od dosavadní aplikační praxe vychází z doporučení pracovní komise Legislativní rady vlády – komise pro správní právo k návrhu vyhlášky o prohlášení území vybraných částí krajinných celku za památkové zóny. Pracovní komise ve svém vyjádření vychází z toho, že podle § 6 odst. 1 zákona č. 20/1987 Sb., o státní památkové péči, ve znění pozdějších předpisů, může Ministerstvo kultury po projednání s krajským úřadem prohlásit území sídelního útvaru nebo jeho části s menším podílem kulturních památek, historické prostředí nebo část krajinného celku, které vykazují významné kulturní hodnoty, za památkovou zónu a určit podmínky její ochrany, ale ustanovení výslovně neuvádí formu vyhlášky ministerstva ve smyslu čl. 79 odst. 3 Ústavy ČR. Výslovné zmocnění k vydání vyhlášky pak neobsahuje ani § 45 uvedeného zákona, a proto ji nelze vydat. Vzhledem k tomu, že prohlášení území za památkovou zónu svou povahou a obsahem po materiální stránce není podle názoru komise právním předpisem, ale spíše opatřením obecné povahy, neboť jde o správní akt s konkrétně vymezeným předmětem a obecně určeným okruhem adresátů, doporučuje tato komise vyhlásit památkovou zónu formou opatření obecné povahy podle části šesté správního řádu. Ministerstvo pravomoc k vyhlášení památkových zón má a k vydání opatření obecné povahy na rozdíl od vyhlášky podle ustálené soudní judikatury výslovné zákonné zmocnění nevyžaduje, postačuje pravomoc vydat závazný správní akt, který není ani právním předpisem ani rozhodnutím ve správním řízení. K dané problematice se pak vztahuje zejména náleznost ÚS sp. zn. Pl. ÚS 14/07 ze dne 19. 11. 2008, který se přiklonil k materiálnímu pojetí institutu opatření obecné povahy, tzn. že není nezbytné výslovné zákonné zmocnění k vydání opatření obecné povahy, postačuje naplnění pojmových znaků (konkrétnost předmětu a obecnost adresátů) a pravomoc příslušného orgánu. Nutno dodat, že opatření obecné povahy je nový institut zakotvený ve správním řádu s účinností od roku 2006, přičemž Ministerstvo kultury od roku 2005 nepřistoupilo k vydání žádné vyhlášky o prohlášení území za památkovou zónu. Předložený návrh o prohlášení památkové zóny je tedy první od právní existence opatření obecné povahy. Navrhované opatření obecné povahy není v rozporu se závazky vyplývajícími pro Českou republiku z mezinárodních smluv ani obecně uznávaných zásad mezinárodního práva. Konkrétně se to týká mezinárodních smluv, ke kterým Česká republika přistoupila, jako je například Úmluva o architektonickém dědictví Evropy (publikovaná pod č. 73/2000 Sb.

m. s.), Úmluva o ochraně světového kulturního a přírodního dědictví (publikovaná pod č. 159/1991 Sb. m. s.) a Evropská úmluva o krajině (publikovaná pod č. 13/2005 Sb. m. s.). Pro prohlašování památkových zón nejsou v rámci Evropské unie stanovena jednotná pravidla, právní úprava je plně ponechána na pravomoci členských států.

Prohlášení památkové zóny formou opatření obecné povahy dává oproti projednávání návrhu právního předpisu větší možnost zapojení vlastníků a dalších dotčených osob do jeho přípravy a právě zveřejnění na úřední desce a úředních deskách obecních úřadů v obcích, jejichž správních obvodech se má opatření obecné povahy týkat, (včetně zpřístupnění dálkovým přístupem) umožnilo ve lhůtě 30 dnů podat námítky či připomínky, což v této lhůtě učinily i LČR. Návrh opatření obecné povahy výzvu k připomínkám a námítkám výslovně obsahoval, čímž naplnil tuto určitou poučovací povinnost. Podstatou opatření obecné povahy na rozdíl od správního řízení je jeho obecnost, protože na rozdíl od správního řízení nemá konkrétní adresáty a jeho povaha a postupy stanovené pro projednávání jeho návrhu podle části šesté správního řádu vylučují, aby správní orgán komunikoval jednotlivě s dotčenými osobami. Nejde o správní řízení se jmenovitě určenými účastníky, jimž se oznamuje zahájení správního řízení individuálně. Z těchto důvodů považujeme tuto námítku za bezpředmětnou.

*Námítka č. 4:*

*Lesy České republiky, s. p. jako právnická osoba mající právo hospodařit s majetkem státu nesouhlasí s prohlášením pozemků (částí) uvedených v návrhu za památkovou zónu ve smyslu zákona č. 20/1987 Sb., o státní památkové péči, ve znění pozdějších předpisů, a to z následujícího důvodu:*

*Pokud jde o vlastní návrhy opatření obecné povahy, jejich základní nedostatek spatřují LČR v neurčitosti výčtu předmětů ochrany. Návrh týkající se Hornické kulturní krajiny Abertamy–Horní Blatná-Boží Dar v čl. 1 obsahuje slovo „zejména“, což je ve spojení s čl. 2 odst. 1 písm. B) „veškeré zásahy v nezastavěném území památkové zóny nesmí poškodit předmět ochrany a musí směřovat k zachování kulturních hodnot památkové zóny vymezených v článku 1“ vede k právní nejistotě dotčených subjektů. I kdyby však návrh obsahoval jmenovitý výčet předmětů ochrany (bez slova „zejména“), bylo by nutné, aby tyto předměty ochrany byly přesně prostorově identifikovány, což se však nestalo.*

**Rozhodnutí o námitce č. 4: námitka se zamítá**

*Odůvodnění:*

Slovo „zejména“ značí zatím známé předměty ochrany vzniklé v důsledku montánní činnosti. Pokud se týká věcí prohlášených za kulturní památky, tato místa jsou přesně prostorově identifikována. Ostatní místa předmětu ochrany budou postupně přesně prostorově identifikována tak, jak bylo uvedeno na jednání Ministerstva kultury s Ministerstvem zemědělství. Ministerstvo kultury konstatuje, že řada staveb včetně Blatenského vodního příkopu má statut nemovité kulturní památky, Důl Mauricius je navržen k prohlášení za národní kulturní památku, část území s výskytem vzácných druhů živočichů a rostlin je rovněž chráněna podle zákona o ochraně přírody. Vzhledem k tomu, že se jedná o územní tedy plošnou ochranu, která dosud nečinila v aplikační praxi problémy, postupuje správní orgán i v případě opatření obecné povahy dosud užívaným způsobem.

*Námítka č. 5:*

*Lesy České republiky, s. p. jako právnická osoba mající právo hospodařit s majetkem státu nesouhlasí s prohlášením pozemků (částí) uvedených v návrhu za památkovou zónu ve smyslu zákona č. 20/1987 Sb., o státní památkové péči, ve znění pozdějších předpisů, a to z následujícího důvodu:*

*V kapitole Přínosy památkové zóny pro region v odůvodnění návrhu je mimo jiné uvedeno: „Plánuje se ...zpřístupnění dalších prohlídkových štol...a zřízení dalších naučných stezek...“; aniž by bylo známo, zda s LČR byly tyto záměry na pozemcích s právem hospodařit LČR řádně projednány. Případná realizace záměru „zpřístupnění dalších prohlídkových štol“ bude v kolizi např. s několika právními předpisy (viz např. příložený dopis) a již v této fázi by na něj měly být upozorněny příslušné orgány státní správy. Jakkoliv LČR nepřísluší být arbitrem v případě kolize více veřejných zájmů, měly by dbát na to, aby takovým kolizím na svěřeném majetku v maximální míře předcházely.*

#### **Rozhodnutí o námitce č. 5 : námitka se zamítá**

##### *Odůvodnění:*

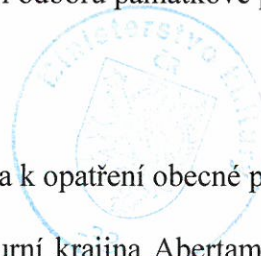
Zpřístupnění štol a vybudování naučných stezek je následný kontinuální proces, na němž budou účastny dotčené subjekty LČR nevyjímaje. Pokud některé město plánuje zpřístupnění štol, je vždy postupováno v souladu s právními předpisy. Pokud je taková věc plánovaná, záměr je vždy projednán s LČR. Nejedná se o masové zpřístupnění podzemí, ale pouze o několik vybraných štol. V případě záměru zřízení dalších naučných stezek, k záměru je vždy zpracovaný projekt. Při zřízení naučných stezek je postupováno v souladu s „Doporučenými zásadami pro zřizování, značení a údržbu naučných stezek a pro zřizování bodových informačních panelů“. Co se týká dosud zpřístupněných lokalit, v Horní Blatné v dobře dochovaném a udržovaném hrázděném domě č. p. 127 z roku 1754 sídlí pobočka Muzea Karlovy Vary, Muzeum těžby cínu. Z montánních památek v okolí Horní Blatné je zabezpečená a volně přístupná Ledová jáma, součást Vlčích jam na Blatenském vrchu, která má doposud vzhled středověkého dolu, v němž se díky nízké cirkulaci vzduchu celý rok udržuje sníh a led. Kolem vede naučná stezka Horní Blatná – Vlčí jámy. U řady jiných prvořadých lokalit je však bezpečné zpřístupnění teprve plánováno. Do budoucna se počítá se zajištěním propadlin dolu Zuzana na Sněžné hůrce. Město Abertamy připravuje otevření štoly Kryštof v komplexu dolu Mauritius na Hřebečné, na jejímž území již vede naučná stezka a jedná se o její rozšíření. Volně přístupný Blatenský vodní příkop je po náročné opravě z let 1995–2001 z větší části zavodněný a jeho autentickou podobu podtrhují četná zařízení k regulaci průtoku vody. Po březích kanálu vede naučná stezka.

Poučení: Proti rozhodnutí o námitkách se nelze ve smyslu § 172 odst. 5 správního řádu odvolat ani podat rozklad.

V Praze dne 17. 1. 2014



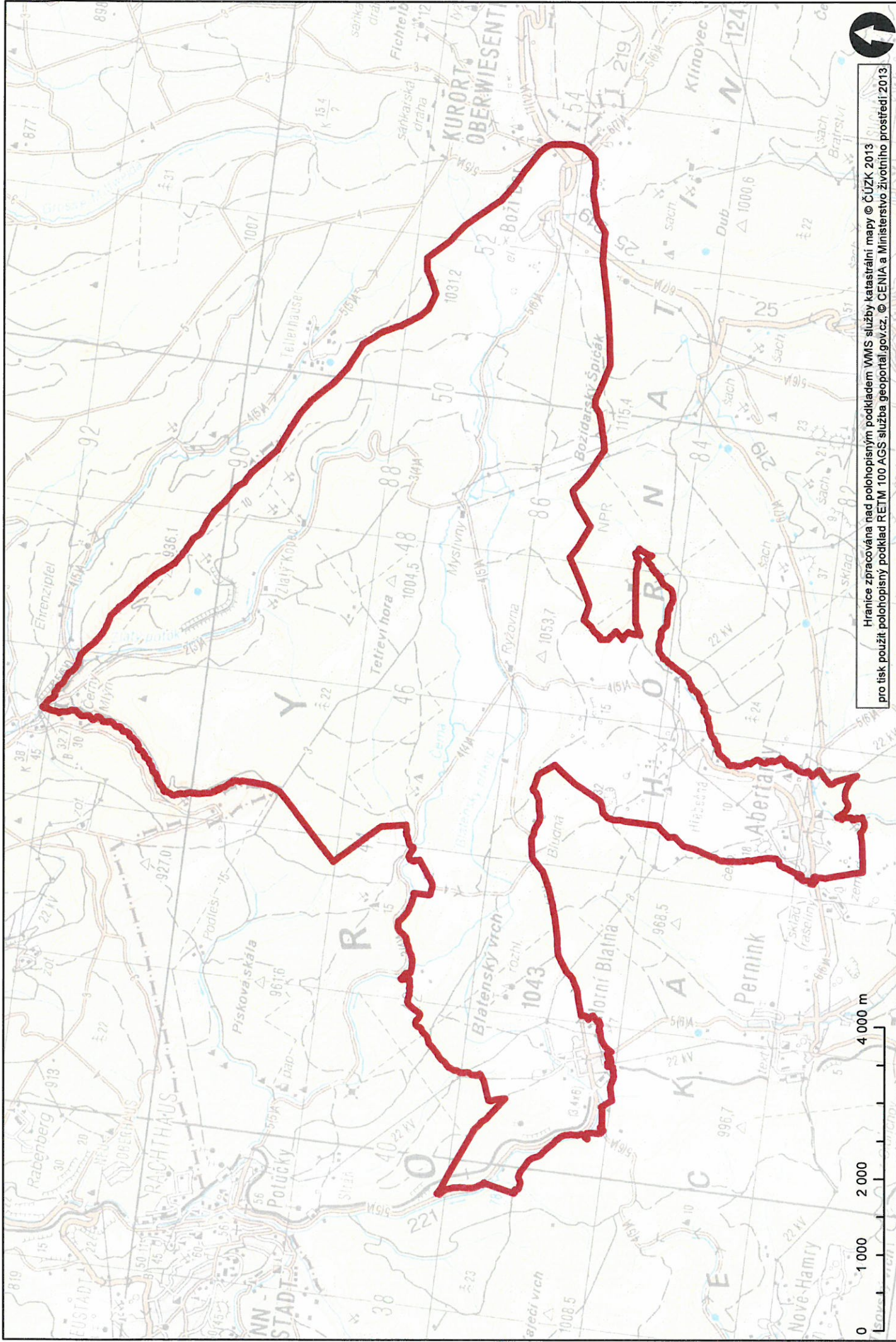
Mgr. Jiří Vajčner, PhD.  
ředitel odboru památkové péče



Příloha k opatření obecné povahy č. 1/2014

Orientační mapa území památkové zóny Hornická kulturní krajina Abertamy-Horní Blatná-Boží Dar

# Památková zóna - Hornická kulturní krajina Abertamy - Horní Blatná - Boží Dar



Hranice zpracována nad polohopisným podkladem VMS služby katastrální mapy © ČÚZK 2013  
pro tisk použit polohopisný podklad RETM 100 AGS služba geoportal.gov.cz, © CENIA a Ministerstvo životního prostředí 2013

